



A partir del **material de desecho** (hierros, clavos, mallas metálicas...) que el artista recoge en escombreras y desguaces crea, mediante la técnica del **ensamblaje**, obras de rotundos volúmenes, que oscilan entre la **abstracción** plena y la evocación figurativa. Serrano presenta estas esculturas en sus exposiciones con el Grupo "El Paso".

Colección IAACC Pablo Serrano



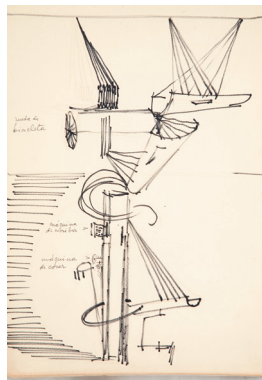
1
Hierro y escoria, 1957
Hierro y chapa
Soldadura

2
Hierros encontrados y soldados, 1957
Hierro
Soldadura

3
Polifemo, 1956
Hierro
Soldadura

4
Hierros, 1957
Hierro
Soldadura

5
Hierros (Hierros encontrados), 1956
Hierro
Soldadura

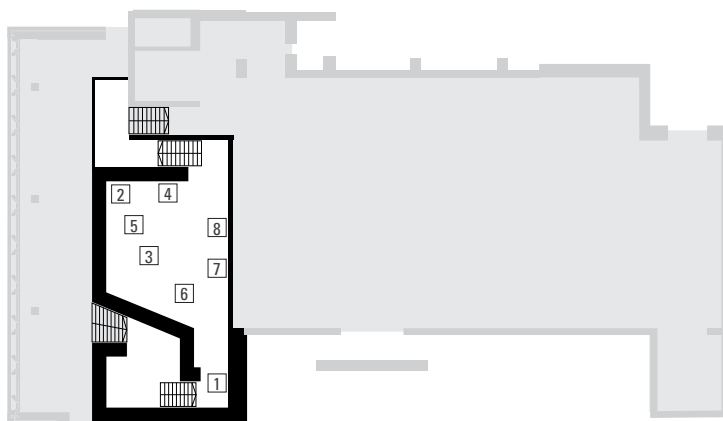


6
Viaje a la Luna en el fondo del mar, 1962
Foto. Fondo documental IAACC
Pablo Serrano

7
Cuaderno de dibujo con bocetos y estudios, 1957-1980
Dibujo a tinta sobre papel
Facsimile

8
Espacio, 1957-1959
Hierro
Soldadura

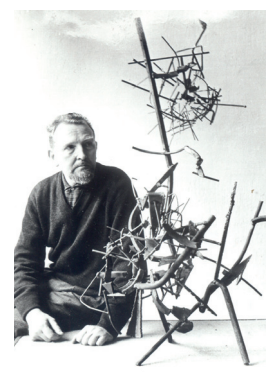
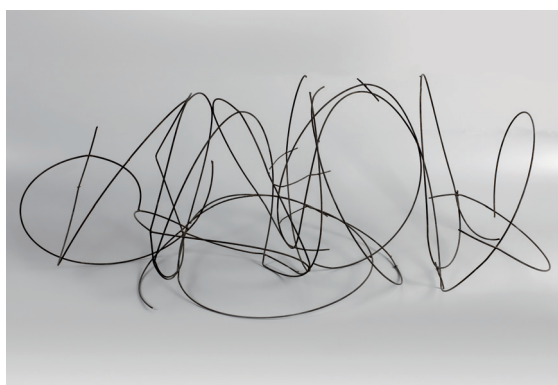
9
Tauroholo, 1958-1959
Hierro y chapa
Soldadura



Ritmos en el espacio (1959). En su búsqueda incansable del vacío, el escultor logra la total liberación gestual. El artista muestra líneas dibujadas en el espacio. Construye obras abstractas a base de gestos hechos al azar, para que “bailen” en el aire. Realizadas con varillas de acero inoxidable o hierros oxidados, son dinamismo puro. Esta serie tiene su correspondencia en el dibujo.

Fajaditos (1964). Obras de pequeño formato que son representaciones de los marginados y los reprimidos por cualquier causa. Se trata de una denuncia de la injusticia social. Figuras grotescas, amputadas y fajadas, oprimidas por vendas y ataduras que les impiden comunicarse. Símbolo de la humanidad desgraciada y de los desprotegidos.

Colección IAACC Pablo Serrano



1
Ritmo en el espacio, 1959
Hierro
Soldadura

2
Ritmo en el espacio, 1959
Dibujo a tinta sobre papel

3
El perro del hortelano, 1957-1959
Hierro
Soldadura

Foto. Fondo documental
IAACC Pablo Serrano



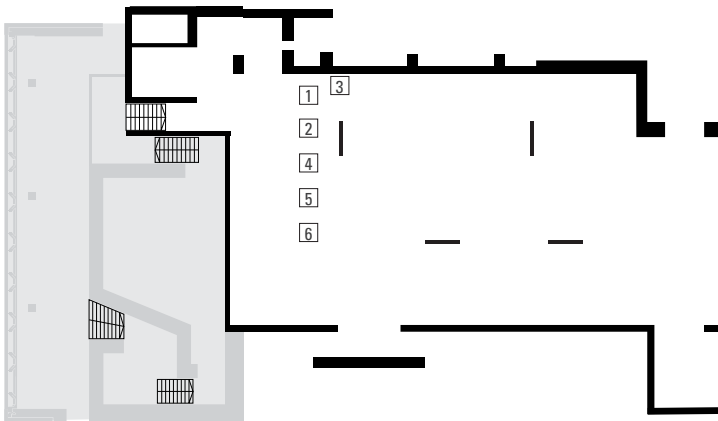
4
Hierros, 1957-1959
Hierro
Soldadura

5
Presencia de una ausencia, 1959
Hierro
Soldadura

6
Ritmo en el espacio, 1959
Acero
Soldadura

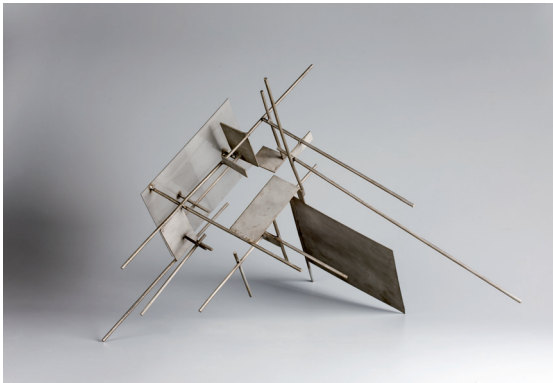
7
Fajadito, 1964
Esparto, vendas, escayola y madera.
Técnica mixta

8
Fajadito, 1964
Ladrillo, vendas, escayola y madera.
Técnica mixta



Drama y Quema del Objeto (1958-1960). Serrano parte del espacio ocupado. Elabora formas geométricas regulares con materiales inflamables y limita su espacio con hierros que las definen. Posteriormente quema la escultura. Esta quema física, en la que el fuego somete a los materiales escultóricos, incluye la participación de los espectadores que podían quemarla. Los hierros quemados nos recuerdan la presencia de aquello que ya no existe. Estas obras están marcadas por el vacío, por la nada que se ha generado a partir del fuego en el interior del cubo. El artista define la esencia de estas esculturas abstractas como la “presencia de una ausencia”.

Colección IAACC Pablo Serrano



1
Ordenación del espacio en torno al objeto desaparecido, 1957
Chapa y acero
Soldadura, laminado y recorte

2
Quema del objeto, 1957-1959
Madera y hierro
Soldadura

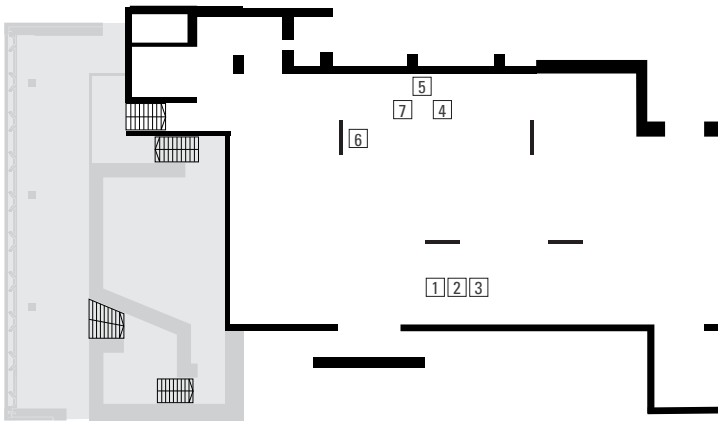
3
Quemando objetos, 1957-1959
Collage y dibujo a rotulador sobre papel



4
Drama del objeto, 1958
Cobre
Soldadura

5
Quema del objeto, 1959
Hierro
Soldadura

6
Quema del objeto, 1957-1958
Hierro
Soldadura



A partir de los años 60, Serrano empieza a trabajar series relacionadas con el ser humano. La primera de ellas es **Bóvedas para el hombre (1962-1971)**. Se trata formas irregulares, a veces incluso con restos o huellas de ladrillos, queriendo representar esa concavidad que da refugio al hombre. El gran éxito de esta serie lo obtuvo Pablo Serrano en 1962, en la XXXI Bienal de Venecia en la que participa representando a España, donde quedó a un voto del Gran Premio de Escultura que obtuvo Alberto Giacometti.

Como evolución a sus Bóvedas para el hombre, Serrano realiza los **Hombres Bóveda (1962-68)**. Estas obras tienen dos partes bien diferenciadas: la exterior, o capa rugosa con claras referencias al cuerpo humano que tiene muñones para brazos y piernas, y la interior, con un tratamiento pulido, del que surge el brillo y la luz, metáfora del alma de los hombres.

El último paso en esta evolución es la serie **Hombres con Puerta (1966-67)**. Estos seres amorfos, que aúnan fealdad y belleza, con una concavidad brillante y pulida, presentan una puerta que se puede abrir y cerrar para mostrar esa belleza interior a los demás.

Colección IAACC Pablo Serrano

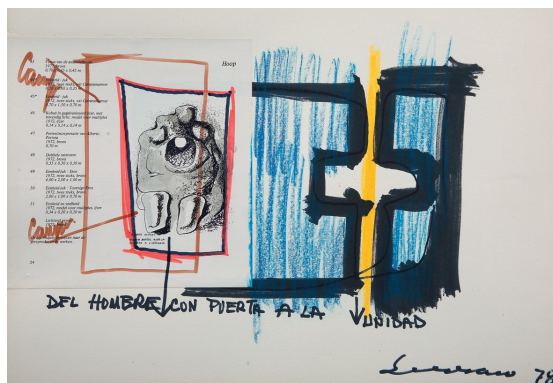


Foto. Fondo documental IAACC Pablo Serrano

1 **Bóveda para el hombre, 1962-1965**
Bronce
Fundición y patinado

2 **Bóveda para el hombre, 1962**
Ladrillo, bronce y cemento
Fundición y patinado

3 **Bóveda para el hombre, 1971**
Bronce
Fundición y patinado



4 **Hombre caído con puerta, 1966-1967**
Bronce
Fundición, patinado y pulido

5 **Del Hombre con Puerta a la Unidad, 1978**
Collage y dibujo sobre papel

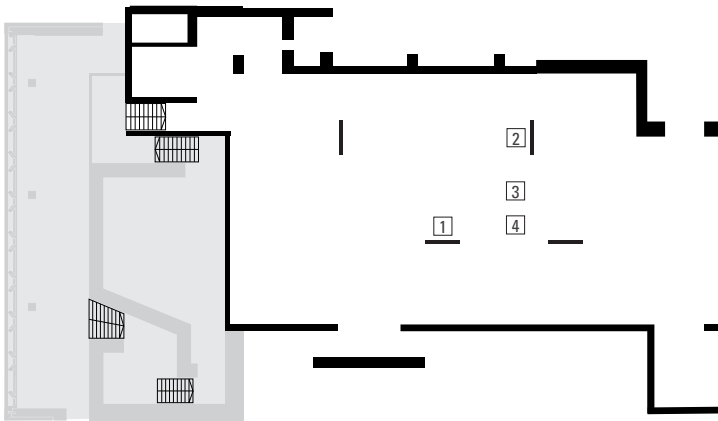
6 **Eva, 1967**
Bronce
Fundición, patinado y pulido

7 **Hombre bóveda, 1963-1964**
Bronce
Fundición, patinado y pulido

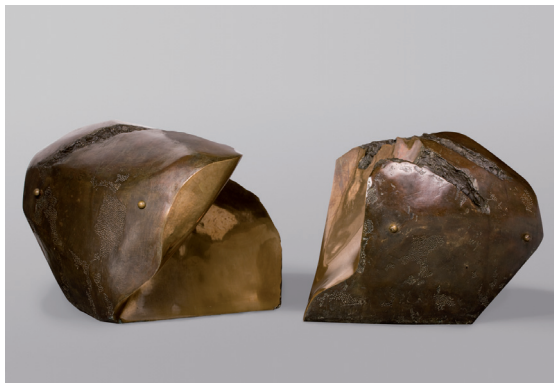
El hombre solo puede vencer su inseguridad gracias a la COMUNICACIÓN.

Unidades-Yunta (1967-73), obras formadas por dos masas, que encajan perfectamente la una en la otra y al juntarlas forman una. De esta manera se representa la unidad formada por la suma de lo positivo y lo negativo. El tratamiento que da a las piezas es pulido al interior y rugosas al exterior.

A finales de los años 70 principios de los 80, trabaja en su serie **Pan partido y compartido**, versión realista y prosaica de la serie Unidades-Yunta.



Colección IAACC Pablo Serrano

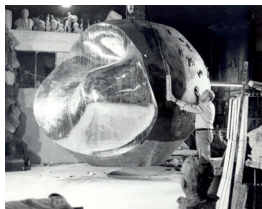


1

Gran pan partido, 1978
Bronce
Fundición, patinado y pulido

2

Unidad- Yunta giratoria, 1976
Bronce
Fundición y pulido

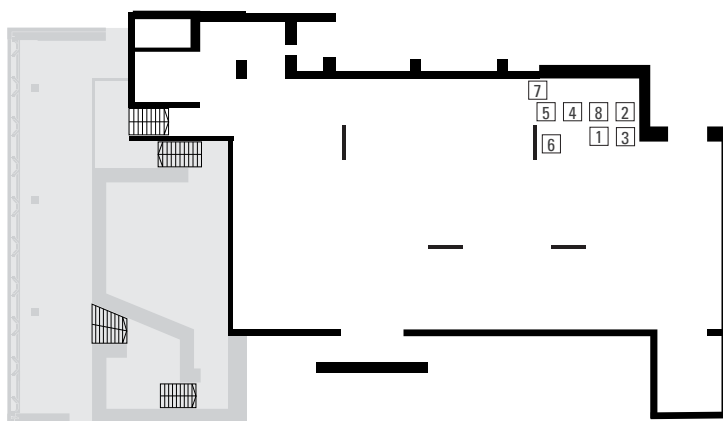


3

Unidad- Yunta, 1973-1976
Bronce
Fundición, pulido y patinado

4

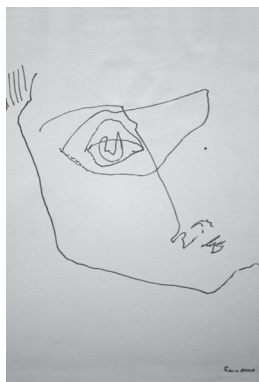
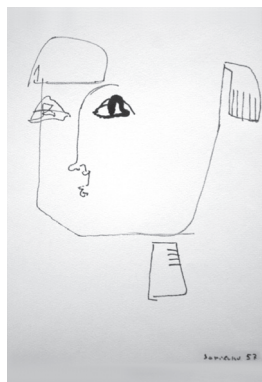
Pan geométrico, 1978
Bronce
Fundición y pulido



En **Interpretaciones al retrato**, intenta mostrar el alma del personaje a través de un retrato psicológico. El artista deforma la realidad por medio de rasgos exagerados para mostrar la esencia del individuo, sin la ironía de la caricatura.

Para Pablo Serrano la escultura es comunicación, su proceso creativo se consigue a través de la realización de numerosos **dibujos y bocetos** previos a la ejecución definitiva de la obra.

Colección IAACC Pablo Serrano



1
Interpretación al retrato de Juana Francés, 1957
Bronce
Fundición

2
Retrato de Juana Francés, 1957
Dibujo a tinta sobre papel

3
Retrato de Juana Francés, 1957
Dibujo a tinta sobre papel

4
Interpretación al retrato de Miguel Labordeta, 1959
Bronce
Fundición

5
Interpretación al retrato de José Luis López Aranguren, 1963
Bronce
Fundición

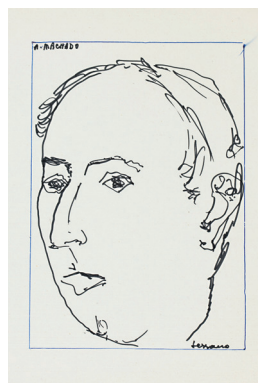
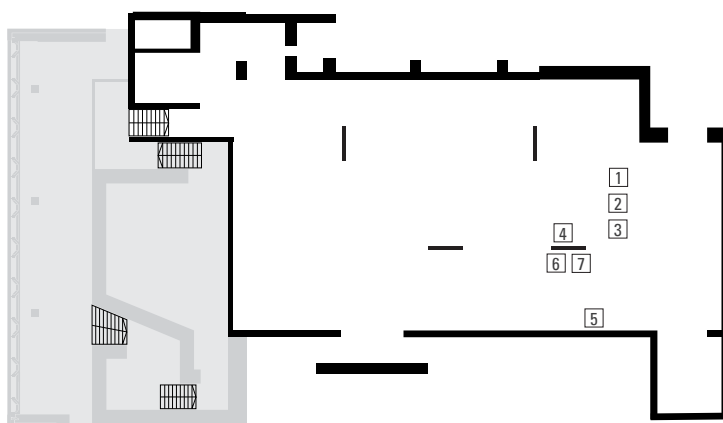


Foto. Fondo documental IAACC Pablo Serrano

6
Interpretación al retrato de Antonio Machado, 1984
Bronce
Fundición

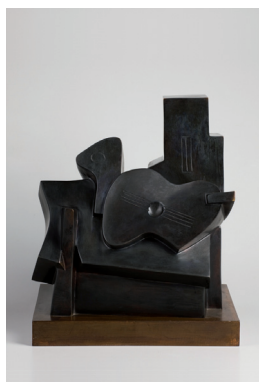
7
Estudio de la cabeza de Antonio Machado, 1966
Dibujo a tinta sobre cartón

8
Interpretación al retrato de M. Tapié, 1959
Bronce
Fundición



La Guitarra y el cubismo es la última serie de su trayectoria artística. En ella reinterpreta las guitarras cubistas de los cuadros de Picasso a través de la descomposición de sus formas. Recogiendo las palabras de Serrano "el cubismo nos da la pauta: destruir para construir". Experimenta con diversos tamaños y materiales (bronce, piedra, mármol, escayola). En septiembre de 1985, dos meses antes de su fallecimiento, se expusieron en el Museo Guggenheim de Nueva York.

Colección IAACC Pablo Serrano

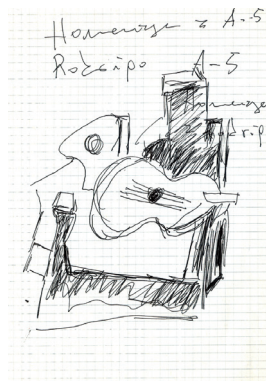


1
Guitarra nº 22, 1985
Escayola
Modelado, pulido

2
Homenaje a J. Rodrigo, 1985
Bronce
Fundición, patinado y pulido

3
Guitarra A-7, 1985
Bronce
Fundición, patinado y pulido

4
Guitarra nº 18, 1985
Mármol
Talla y pulido



5
Dibujo Guitarra A5 Homenaje a J. Rodrigo, 1984-1985
Dibujo a tinta sobre papel

6
Guitarra nº 16, 1985
Mármol
Talla y pulido

7
Guitarra nº A 10, 1985
Bronce
Fundición, patinado y pulido