

Juana Francés en su juventud

Juana Francés en el taller de escultura de Pablo Serrano, c. 1962

Torres Participación, exposición en las salas de la Dirección General del Patrimonio Artístico y Cultural, Madrid 1976

Juana Francés creando sus obras de la serie "El Hombre y la ciudad", 1976

Exposición de obras de la primera etapa de Juana Francés, c. 1953

Juana Francés en su estudio en la Calle Orellana de Madrid, c. 1970

Obras de Juana Francés en su taller, 1976

## JUANA FRANCÉS (1924-1990)

"Nací en Alicante. Cursé estudios en la Escuela de Bellas Artes de San Fernando de Madrid. Me desprendí poco a poco de las enseñanzas académicas y en mis obras de 1950-54, dominaba un sentido geométrico de las formas humanas y un empaste de color grueso y rugoso."

Así se presentaba Juana Francés en catálogos y entrevistas. Artista de temprana vocación, tras su periodo de formación en la Escuela de Bellas Artes de San Fernando de Madrid (1944-1949) obtiene una beca del gobierno francés en 1951 que le permite viajar y ponerse en contacto con el arte europeo, no solo coetáneo sino también con los grandes maestros del renacimiento italiano, cuya estética le influye enormemente en sus primeras obras. En este mismo año participa en la I Bienal Hispanoamericana de Madrid, hito destacado en el contexto artístico del país que muestra la incipiente apertura cultural española. También lo hará en la de La Habana (1954) y Barcelona (1955) esta última con importante presencia de la abstracción.

En 1953 asiste al primer Curso de Arte Abstracto de Santander lo que supone una revolución en la obra de Juana Francés, que encuentra al fin la manera perfecta de expresar sus inquietudes artísticas.

Los años siguientes serán de experimentación, momento de transición en el que progresivamente va alejándose de la figuración para desarrollar una clara vocación abstracta que le conduce a una estética plenamente informalista. En esta etapa de 1956 a 1963, Juana Francés abandona el tema y la forma para centrarse en los valores propios de la pintura, materiales y técnicas novedosos que le permiten expresar sus sentimientos más íntimos en lucha frenética con el lienzo que debe trabajar de manera horizontal.

Única integrante femenina del grupo "El Paso", participa en 1957 en las dos exposiciones que celebra el colectivo en Madrid y

Oviedo. Desarrolla una fructífera carrera artística, con exposiciones tanto individuales como colectivas, representando a España en certámenes oficiales entre los que podemos citar las Bienales de Venecia de los años 1954, 1960, 1964, 1966 y 1970. Forma parte de exposiciones colectivas como "Before Picasso, after Miró" en el Guggenheim Museum de Nueva York (1960) "Contrastes en la Pintura Española de Hoy" en el Museo Nacional de Arte Moderno de Tokio (1961) "Arte Español Contemporáneo" en el Palais des Beaux Arts de Bruselas (1961) y "Modern Spanish Painting" en la Tate Gallery de Londres (1962) entre otras.

Hacia 1962 en sus obras comienzan a surgir referencias a la realidad que le rodea y se inicia una dilatada etapa artística, **El hombre y la ciudad** (1963-1980) en la que realiza un ataque a la sociedad y al individuo que la ha creado, "censurado y autocensurado", "cosificado" como reconoce Juana. Mantiene su actividad expositiva por España y Europa, como las exposiciones individuales celebradas por la Dirección General del Patrimonio Artístico y Cultural en Madrid (1976-1977) y en el Musée d'Art Moderne de la Ville de París (1977)

Los últimos años retorna a la abstracción. **Fondos submarinos y cometas** (1980-1990) en los que recrea la naturaleza con obras cargadas de color y fuerza expresiva. Es el momento de las retrospectivas, como la de la Fundación Gulbenkian de Lisboa (1983) la del Palau Solleric de Palma de Mallorca (1986) o la exposición planeada en Alicante en el Palacio Gravina en 1990, que se convierte en la primera tras su fallecimiento.

Artista fuertemente comprometida con los valores universales del Arte, lega su obra a cuatro importantes museos españoles, el Instituto Valenciano de Arte Moderno, el Museo Nacional Centro de Arte Reina Sofía, el Museo de Arte Contemporáneo de Alicante y el Instituto Aragonés de Arte y Cultura Contemporáneos Pablo Serrano.



“Para mi la necesidad vital del acto creador es la que engendra el arte. El artista deja la huella, en el tiempo, del momento en que vive.

Su obra es "testimonio fiel", que nace de la función del hombre, en relación íntima con su momento"

J. Francés, c. 1959

Dirección y coordinación IAA CC Pablo Serrano / Diseño: mayusculasstudio.com / Fotografía colección José Garrido Lapuerta / Todas las obras y documentos pertenecen a la Colección IAA CC Pablo Serrano

**IAA  
CC** PABLO SERRANO  
Instituto Aragonés de Arte y Cultura Contemporáneos

Paseo María Agustín, 20. C.P.: 50004 - ZARAGOZA España

T 0034 / 976 280 659  
F 0034 / 976 284 370

mpabloserrano@aragon.es  
www.iaacc.es / www.museopabloserrano.es

Horario:  
De martes a sábado de 10 a 14 / 18 a 21 h  
Domingos y festivos de 10 a 14 h

El museo permanecerá cerrado: Todos los lunes no festivos.  
1 de enero, 1 de mayo, diciembre 24, 25 y 31

Síguenos en facebook: IAACC Pablo Serrano  
Síguenos en twitter: @IAACC PSERRANO



JUANA  
FRANCÉS

LA COLECCIÓN

**Gobierno  
de Aragón**  
Departamento de Educación,  
Universidad, Cultura y Deporte

## JUANA FRANCÉS LA COLECCIÓN

La artista alicantina **Juana Francés**, que fue esposa de Pablo Serrano, tras su fallecimiento dispuso que una importante parte de sus colecciones se uniesen a los fondos de la Fundación Museo Pablo Serrano. El conjunto, integrado en el IAACC Pablo Serrano, está constituido por una importante selección de fondos que muestran sus diferentes etapas artísticas.

En **1950**, comienza su **periodo figurativo** caracterizado por obras de aire surrealista, con formas rígidas y geométricas. Son composiciones que muestran personajes en interiores o bodegones, en las que, sobre fondos neutros, presenta los objetos desde distintos puntos de vista. Las figuras son esquemáticas y de rasgos desdibujados.

Los colores de esta época son sobrios y recurre a la luz para conseguir volumen y dramatismo en las composiciones. Técnicamente utiliza el óleo sobre una preparación previa del lienzo a modo de encaústica, una capa de estuco sobre cuya superficie aplica el color consiguiendo un mayor grosor de la capa pictórica que aporta textura a la obra.

En **1954** se produce el cambio hacia la abstracción geométrica, con composiciones dinámicas a base de grandes campos de color. Son obras con un colorido amplio, destacando los rojos y el negro y el empleo de colores claros para dar luminosidad a las composiciones. Mantiene la técnica del óleo con base de estuco, mostrando un mayor interés por la materia y las texturas.



**Sin título**, c.1953  
Técnica mixta sobre arpillera  
139x197 cm

**Sin título**, c. 1956  
Óleo sobre cartón  
67,2x82,7 cm

**Sin título**, 1956  
Acrílico sobre tela  
91,8 x133 cm

A partir de **1956** abandona la pintura al óleo y apuesta por la abstracción plena. Es una de las etapas más atractivas de su trayectoria. Experimenta con todo tipo de materiales –arenas, pintura plástica, materiales de desecho– y técnicas - dripping, barridos con espátulas o pinceles gruesos. La pintura se vuelve más diluida y transparente.

Las obras de este periodo son composiciones abstractas, determinadas por gestos y siempre muy dinámicas. Observamos una lenta y coherente evolución en este periodo. En las primeras obras se definen grandes campos de color más o menos delimitados por la forma. Progresivamente se hacen más matéricas, incorporando arenas a la pintura.

Hacia 1962 a este **informalismo matérico** se sumarán referencias figurativas y comienzan a insinuarse formas redondeadas que evocan cabezas humanas.

La luz emana del color, que queda reducido a blancos, negros, verdosos o tierras. Deja visible el soporte lo que contribuye a aportar textura y una mayor expresividad a sus composiciones.



**Sin título**, 1959  
Técnica mixta sobre tela  
132,5x197,6 cm

**Sin título**, 1957  
Técnica mixta sobre arpillera  
132,5x84 cm

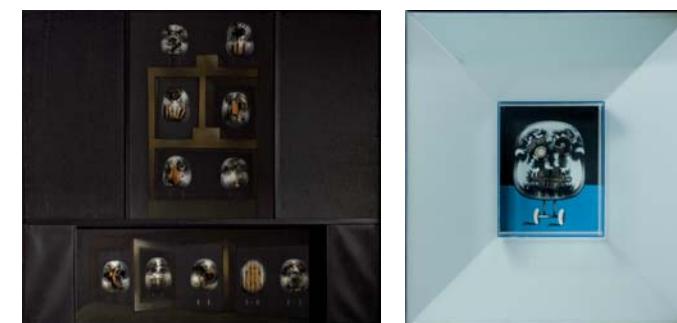
**Pozo blanco**, 1962  
Técnica mixta sobre tela  
102,3x83,5 cm

**Sin título**, c. 1963  
Técnica mixta sobre tela  
131,2x98,7 cm

Tras este período informalista, las obras de **El hombre y la ciudad (1963-1981)** suponen un retorno a la figura humana. Una dilatada etapa de evolución constante en la que plantea una visión crítica de la ciudad y de la máquina, que simbolizan el progreso. Una pintura irónica y desesperanzada, cargada de símbolos que aluden a la incomunicación, el aislamiento y la tecnificación que rodean al hombre moderno. La ironía que encierran estas obras es perfectamente captada por el sentido del humor de Gloria Fuertes, que le dedica el poema "Juana Francés y sus Milagros", que la artista recoge por primera vez en el catálogo de su exposición en la Galería Juana Mordó, en 1970:

«con un ojo es bastante  
Una reja de boca  
–no puede más hablar–  
un túmulo,  
dos patas,  
y algún escalofrío,  
–otros van "sobre ruedas"  
igual que en la ciudad–»

En este momento, pintura y escultura se fusionan incorporando al lienzo la tercera dimensión por medio de cajas o ventanas que la propia artista construye y continuando con el empleo de materiales de desecho.



**El hombre y la ciudad (nº 13)**, 1964  
Técnica mixta sobre tela  
117,5x91 cm

**Sin título**, c. 1963  
Técnica mixta sobre tela  
204x173,3 cm

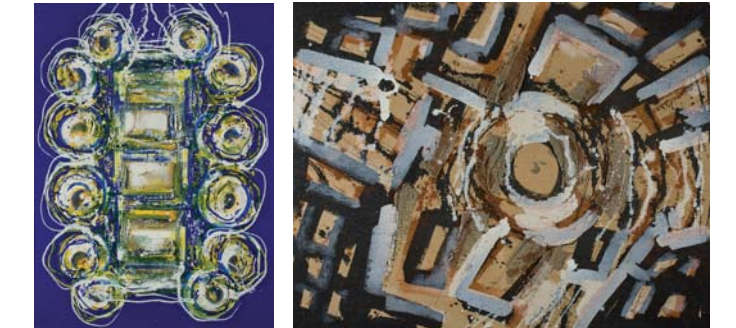
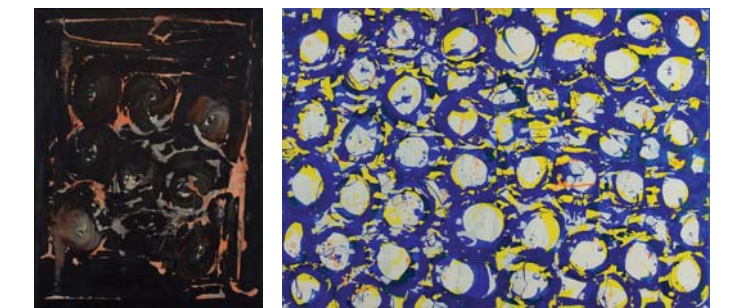
**Comunidad de propietarios, apartamentos y locales**, 1966  
Técnica mixta sobre tela en estructura de madera. 173x210x12 cm

**Sin título**, 1970  
Técnica mixta sobre tela en caja de metracrilato extruido  
56,5x51,5x51,5 cm

En sus últimos años se produce una vuelta a la abstracción, retomando caminos ya experimentados pero con una actitud distinta, más lúdica. En sus **Fondos Submarinos y Cometas (1980-1990)** regresa a la abstracción más pura, con formas geométricas elementales como el círculo y el rectángulo, para representar el mar –el movimiento y reflejo de la luz en los fondos submarinos– y el cielo –los cometas en el aire– en una naturaleza que se impone sobre la tecnología.

Si bien al principio estas obras en muchos casos son una explosión de luz, color y optimismo, con una paleta compuesta por tonos intensos como naranjas, amarillos, azules y verdes sobre papel, en los últimos años vuelve a recuperar el blanco y el negro. De nuevo, la tela del soporte queda al descubierto en pequeñas áreas, retoma el empleo de las arenas aportando textura y el color aplicado por medio de barridos, trazos gestuales y goteados.

Son obras de madurez en las que la artista trabaja sobre sus inquietudes y búsquedas personales: "Lo siento... pero yo seguiré, porque ante todo tengo que ser sincera conmigo misma, y porque a un grupo o a mucha gente no le guste ¿lo vas a dejar?, déjalo ahí que alguna vez a alguien le llegará este mensaje (...) lejos, a través del tiempo alguien, siempre habrá alguien que te capte, que te entienda" (J. M. Álvarez Enjuto. Entrevista para la revista Lápiz, 1983)



**Sin título**, 1965  
Gouache en papel sobre tabla  
68,2x52 cm

**Sin título**, 1985  
Gouache en papel sobre tabla  
134,3x178,5x5,5 cm

**Sin título**, c. 1985  
Técnica mixta sobre tela  
167,7x122,7 cm

**Sin título**, c. 1990  
Técnica mixta sobre tela  
116,3x148,5 cm